

SEEC[®]
SAFE EASY ECONOMICAL COMFORTABLE

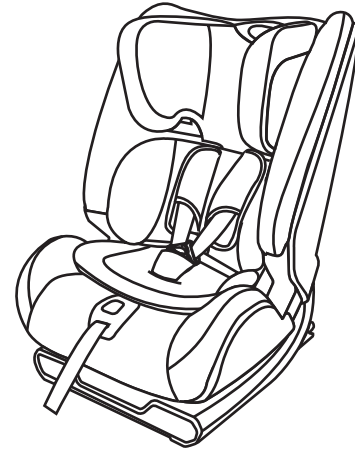


SEEC 한국 판매법인 (주)크레데일 / www.seecbaby.co.kr
서울시 송파구 장지동 841-6 북일프라자 2층 TEL. 1600-0716

EASY-FIX PLUS

Car-seat Manual

Group 1+2+3(9-36kg)



SEEC[®]
SAFE EASY ECONOMICAL COMFORTABLE

- 안전한 사용을 위하여 ----- 3~5P
- 각 부위의 명칭 ----- 6P
- 사용방법 안내
 - 등받이 각도 조절 ----- 7P
 - 유아를 앉히는 방법 ----- 7~8P
 - 헤드레스트와 어깨벨트 높낮이 조절 ----- 9P
 - 가량이 벨트 위치 조절 ----- 10P
 - 5점식 안전벨트 분리 및 보관방법 ----- 10~11P
- 차량 장착 방법
 - 카시트 장착 방식 안내 및 준비단계 ----- 12P
 - ISO-FIX 장착 및 분리 방법 ----- 13P
 - 탑데더 장착 방법 ----- 14P
 - 토들러 모드 장착 방법 ----- 15P
 - 주니어 모드 장착 방법 ----- 16P
- 제품의 유지 관리
 - 카시트 커버 분리/장착 방법 ----- 17~18P
 - 카시트 커버의 유지 관리 ----- 18P
- 무상교환 서비스 ----- 19P

본 제품을 사용하기 전에 사용설명서를 꼼꼼히 읽어 보시고, 나중에 참조할 수 있도록 잘 보관 하시길 바랍니다. 설명서에 적힌 지침들을 따르지 않을 경우 아이의 안전에 영향을 초래할 수 있습니다.

안전 및 주의사항

- 본 제품은 ECE R44/04(유럽안전기준)에 준수한 유아용 안전장치입니다.
- 본 제품은 한국 건설생활 환경시험 연구원(KCL)의 안전인증을 획득한 제품입니다.
- 본 제품은 모든 상황에서 일어나는 사고에 대한 안전을 보장할 수 없습니다.
- 단, 본 제품을 올바르게 사용할 경우 사고에 대한 위험을 줄일 수 있으며, 치명적인 부상(사망)을 예방할 수 있습니다.
- 올바른 설치와 효율적인 사용을 위하여 설치 전 혹은 사용 전 반드시 본 사용설명서를 숙지하고 사용하시기 바랍니다.

표시마크 설명

- 본 사용설명서는 안전한 제품 사용을 위하여, 특별히 지켜야 할 사항들을 다음의 마크로 표시하였습니다. 안전에 관한 내용으므로 반드시 지켜주시기 바랍니다.

위험!! 해당 내용을 지키지 않으면 생명의 위험 또는 중대한 부상을 입을 수 있습니다.

경고!! 해당 내용을 지키지 않으면 중대한 부상을 입을 수 있습니다.

주의!! 해당 내용을 지키지 않으면 부상 또는 사고를 입을 수 있습니다.

사용가능한 유아의 적용조건

- 본 제품은 체중 9kg부터 36kg 미만의 유아까지 사용하도록 설계 되었습니다.
- 유아의 체중에 맞추어 장착 방식을 결정하여 주십시오.

위험!! 해당 내용을 지키지 않으면 생명의 위험 또는 중대한 부상을 입을 수 있습니다.

분류	유아 적용 조건	벨트 사용 방식	장착 방식
토들러 모드	<ul style="list-style-type: none"> • 체중 : 9kg ~ 18kg (Group 1) • 참고연령 : 9개월 ~ 4세 	카시트 벨트 사용	ISO-FIX & 탑데더
주니어 모드	<ul style="list-style-type: none"> • 체중 : 15kg ~ 36kg (Group 2+3) • 참고연령 : 4세 ~ 12세 	차량용 벨트 사용	

안전한 사용을 위하여

· 카시트 장착 시 주의사항

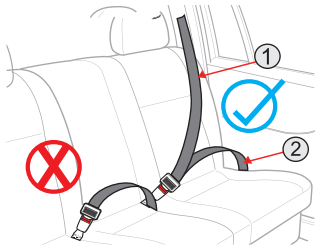
- 자세한 장착방법은 각 모드별 장착방법을 참고하십시오.
- 카시트 장착 좌석에 에어백이 설치 되었을 경우, 에어백의 작동으로 생명의 위험 또는 상해를 입을 수 있습니다.
- 카시트는 ISO-FIX 장착이 가능하며, 안전성이 높은 뒷좌석에 장착해 주십시오.

⚠ 위험!! 에어백이 장착된 앞좌석에서는 사용하지 마십시오.

· 장착이 가능한 차량 좌석과 벨트의 조건

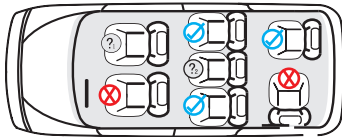
- 아래의 조건 및 좌석 위치를 정확하게 확인 후 장착하여 주시기 바랍니다.

- ✓ **장착이 가능한 위치 및 조건**
- ✗ **장착이 불가능한 위치 및 조건**



- ✓ 어깨벨트와 허리벨트가 있는 좌석
- ✗ 허리벨트만 있는 좌석

- ① 차량용 안전벨트 - 어깨벨트
- ② 차량용 안전벨트 - 허리벨트



- ① 에어백이 장착된 앞 좌석에서는 사용하지 마십시오.
- ② 좌석에 허리벨트와 어깨벨트가 모두 있는 좌석에서만 사용하십시오.

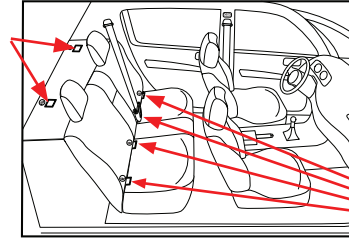
안전한 사용을 위하여

· ISO-FIX 장착을 위한 확인사항

- 본 제품을 장착하기 전에 반드시 차량 내 ISO-FIX 연결부위가 있는지 확인하시기 바랍니다.
- ISO-FIX와 탑테더 연결부위가 있는 경우에만 본 제품의 설치가 가능합니다.

Top Tether

(탑테더 연결부위)



ISOFIX
(ISO-FIX 연결부위)



⚠ 경고!! 아이의 안전을 위하여 아래의 설명을 읽으시기 바랍니다.

- ECE/R16 혹은 동등한 규칙에 의해 인가된 차량용 3점식 안전벨트 방식의 차량에만 장착 가능합니다.
- 카시트 사용 시 반드시 카시트의 장착 상태를 확인하고 어깨벨트를 닫겨 유아를 밀착시켜 주십시오.
- 유아가 벨트길이 조절 버튼 또는 버클의 레드 버튼을 누르지 않도록 주의하여 주십시오.
- 어린이가 차내에 있을 경우 반드시 보호자가 함께 해 주십시오.
- 어린이가 탑승하지 않은 경우에도 안전을 위해 카시트를 트렁크에 보관하시기나 단단히 고정하여 주십시오.
- 차량 안전벨트 및 카시트의 벨트에 손상이 나지 않도록 주의해 주십시오.
- 주행 중에는 카시트의 조절(벨트 조절, 등받이 각도 조절 등)을 하지 마십시오.
- 직사광선으로 인하여 금속 부분이나 플라스틱 부분이 뜨거워 질 경우 화상을 입을 위험이 있습니다. 뜨겁지 않은지 확인 후 사용하시기 바랍니다.
- 충돌사고 및 제품을 떨어뜨리거나 한변이라도 강한 충격을 받은 카시트는 외관상의 파손이 없어도 제대로 사용하지 않습니다. 사고 발생시 본래의 기능을 하지 못하여 높은 위험성이 있습니다.
- 본 설명서에 기재된 내용 이외의 분해, 구성부품을 해체한 상태에서 사용, 지정되지 않은 이외의 것으로 교환 등 개조는 절대 하지 마십시오.

본 제품을 사용하기 전에 사용설명서를 꼼꼼히 읽어 보시고, 나중에 참조할 수 있도록 잘 보관 하시길 바랍니다. 설명서에 적힌 지침들을 따르지 않을 경우 아이의 안전에 영향을 초래할 수 있습니다.



• 제품 설명서를 시트 뒷부분 보관함에 넣어 사용 전 항상 확인하시기 바랍니다.

1. 헤드레스트
2. 안전벨트 가이드(어깨벨트)
3. 이너쿠션
4. 어깨벨트 커버
5. 점식 안전벨트
6. 벨트 고정 버클
7. 벨트 고정 버클 커버
8. 카시트 벨트 길이 조절 버튼
9. 카시트 벨트 길이 조절 스트랩
10. 등받이 각도 조절 레버
11. 카시트 벨트 고정 버클 수납공간

12. 안전벨트 가이드(허리벨트)
13. 헤드레스트 조절 레버
14. 탑데터 벨트
15. 탑데터 후크
16. 탑데터 및 설명서 수납함
17. ISO-FIX 래치
18. ISO-FIX 릴리즈 스트랩
19. 어깨벨트 연결 플레이트
20. ISO-FIX 연결가이드
21. ISO-FIX 래치 풀림 장치

· 등받이 각도 조절

— 본 제품의 각도조절은 3단계까지 있으며, 앞보기(전방) 장착에서 사용하여 주십시오.

⚠ 경고!! 각 기능의 모든 조작은 반드시 정차 중에 해 주시기 바랍니다.

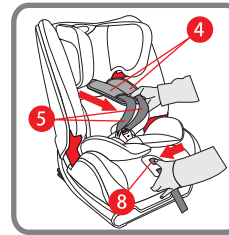


- 한 손으로 본체(그림 A)를 잡은 후 다른 한 손으로 각도 조절 레버(그림 10)를 당겨줍니다.
- 등받이 조절은 총 3단계로 조절이 가능합니다.

⚠ 주의!! 각도 조절 시 손가락이 끼이지 않도록 주의하시기 바랍니다.

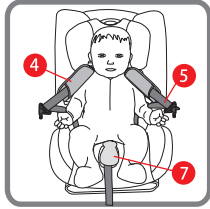
⚠ 주의!! 토들러 모드(9~18kg)를 제외한 주니어 모드(15~36kg)에서는 1단계 각도에서만 사용하시기 바랍니다.

· 유아를 앉히는 방법

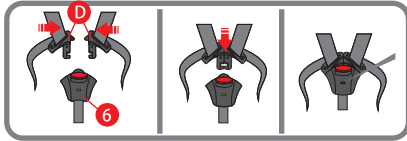


- 벨트 길이를 늘릴 때는 벨트 길이 조절 버튼(그림 8)을 누른 후 다른 한 손으로 양쪽 어깨벨트(그림 5)를 잡은 후 확실표 방향으로 당겨줍니다
- 어깨벨트 커버(그림 4)는 당기지 마십시오.
- 어깨벨트 길이 조절 버튼을 누를 때는 왼쪽에서 누르시고 오른쪽에서 눌러 주시기 바랍니다.

사용방법 안내



- 벨트 고정 버클(그림 7)의 중앙 부분에 위치한 빨간색 버튼을 눌러 어깨벨트(그림 4,5)를 해제 후 아이를 편안한 자세로 카시트에 탑승시켜 주십시오.



- 위 그림과 같이 버클의 좌우 클립(그림 D)을 겹쳐 벨트 고정 버클(그림 6)에 채워 줍니다.



- 한 손으로 양쪽 어깨벨트(그림 5)를 가볍게 잡은 상태에서 벨트 길이 조절 스트랩(그림 9)을 잡아 당겨 어깨벨트를 줄여 줍니다.



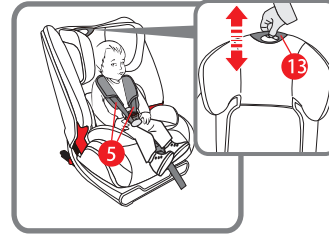
위험!!

유아를 앉힐 때마다 반드시 어깨벨트가 밀착되게 조절해 주십시오. 어깨벨트와 아이의 간격은 어른의 손이 통과할 정도를 권장합니다.

사용방법 안내

· 헤드레스트와 어깨벨트 높낮이 조절

- 본 제품은 아이의 체형에 맞게 헤드레스트와 어깨벨트의 높낮이를 동시에 조절 할 수 있습니다.



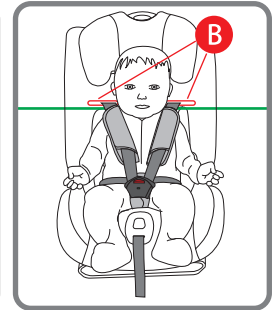
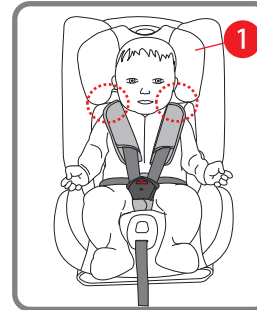
- 한 손으로 헤드레스트 조절 레버(그림 13)를 당겨 높이 조절이 가능합니다.

- 헤드레스트 높이를 조절하기 전, 카시트의 어깨벨트(그림 5)를 여유 있게 늘려 주신 후 조절하시기 바랍니다



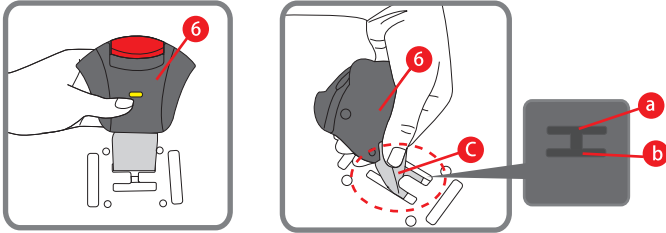
주의!!

헤드레스트(그림 1)에 연결된 어깨벨트 높이를 아기의 어깨 높이(그림 B)와 같거나 또는 조금 위에 위치하도록 조절해 주십시오.



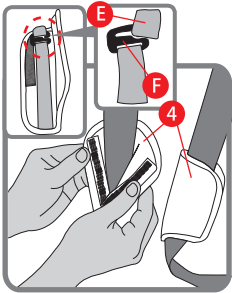
· 가량이 벨트 위치 조절

- 본 제품은 아이의 연령 및 체형에 맞게 가량이 벨트의 위치를 조절할 수 있습니다.
- 벨트 고정 버클(그림 6)의 커버를 벗긴 후 버클의 벨트(그림 C)를 아래의 그림과 같이 움직여 A에서 B위치로 조절이 가능합니다.
- 조절 후 벨트를 여러 번 당겨서 가량이 벨트가 제대로 정착이 되었는지 확인하시기 바랍니다.

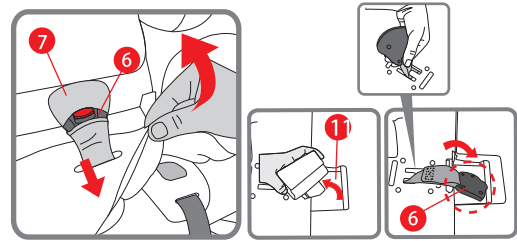


· 5점식 안전벨트 분리 및 보관방법

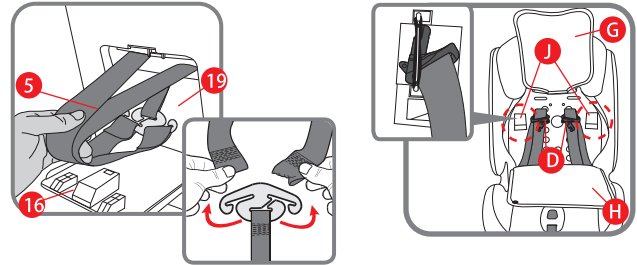
! 주의!! 이너쿠션을 분리 후 5점식 안전벨트를 분리하시기 바랍니다.



- 어깨벨트 커버(그림 4)를 열어줍니다.
- 어깨벨트 커버 내부에 있는 연결 플레이트(그림 F)에서 반대편으로 연결된 어깨벨트 스트랩(그림 E)을 풀어 줍니다.
- 양쪽의 어깨벨트 커버를 당겨 어깨벨트에서 어깨벨트 커버를 완전히 분리해 줍니다.



- 벨트 고정 버클 커버(그림 7)를 잡아 당겨 벗긴 후 벨트 고정 버클(그림 6)을 시트 커버 안으로 집어 넣어 줍니다.
- 버클 수납 공간(그림 11)의 보형물을 꺼낸 후 벨트 고정 버클을 그림과 같이 90° 로 돌려 버클 수납 공간 안쪽에 넣어 줍니다.

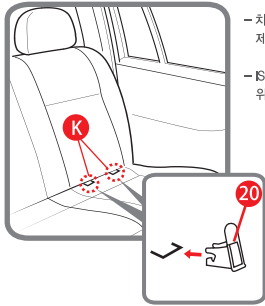


- 분체 후면의 보관함(그림 16)을 열고 어깨벨트 연결 플레이트(그림 19)가 보일 때까지 벨트 길이 조절 버튼을 누르면서 어깨벨트(그림 5)를 당겨 줍니다.
- 연결 플레이트(그림 19)에서 어깨벨트를 분리해 줍니다.
- 헤드레스트를 가장 높은 단계로 올려 준 후, 헤드레스트 커버(그림 G)와 시트커버(H)를 벗깁니다.
- 어깨벨트(그림 5)를 당겨 어깨벨트 구멍에서 빼낸 후 버클(그림 D)과 어깨벨트를 정리하여 지정된 공간(그림 J)에 끼워줍니다.

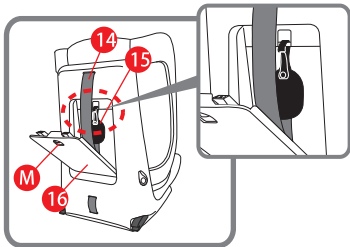
차량 장착 방법

· 카시트 장착 방식 안내 및 준비단계

- 본 제품의 사용 적정 몸무게는 9kg~36kg 입니다.
- 본 제품은 ISO-FIX에 적합하도록 설계되어진 차량에만 사용 가능합니다.
- 장착 시 앞보기(전방장착)로 설치하여 주십시오.
- 반드시 ISO-FIX 래치와 탭데터를 이용하여 설치하여 주십시오.
- 에어백이 장착된 앞 좌석에는 사용하지 마십시오.



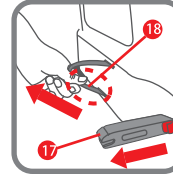
- 차량의 ISO-FIX 연결고리(K)의 정확한 위치를 확인하기 어려울 경우, 제공된 ISO-FIX 연결가이드(그림 20)를 사용하시기 바랍니다.
- ISO-FIX 연결가이드(그림 20)를 차량 좌석의 등받이 부분과 바닥 사이에 위치한 ISO-FIX 연결고리에 먼저 삽입한 후 카시트를 장착해 줍니다.



- 카시트 본체 뒷면에 있는 보관함(그림 16)의 버튼(M)을 눌러 보관함을 열어줍니다.
- 보관함 내부에 걸려 있는 탭데터 후크(그림 15)와 탭데터 벨트(그림 14)를 꺼내 헤드레스트 앞으로 넘겨 준 후 보관함을 닫아 줍니다.
- 카시트를 사용하지 않을 경우에는 탭데터 벨트는 깔끔하게 정리하여 탭데터 후크와 함께 보관함 안에 보관하시기 바랍니다.

차량 장착 방법

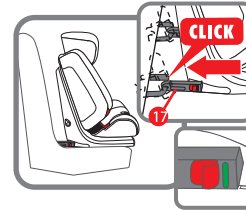
· ISO-FIX 장착 및 분리 방법



- ISO-FIX 릴리스 스트랩(그림 18)을 아래에서 위쪽으로 당겨줍니다. 스트랩을 당기면 ISO-FIX 래치(그림 17)가 카시트 본체 밖으로 나옵니다.



주의!! 스트랩을 당길 때는 아래에서 위로 래치가 고정 될 때까지 당겨 주시기 바랍니다

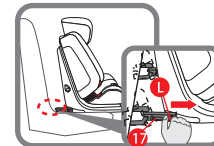


- 카시트를 두 손으로 잡고 ISO-FIX 래치(그림 17)를 인서트 가이드 인쪽으로 밀착 소리가 날 때까지 밀어줍니다.
- 정확하게 장착이 될 경우 래치 위의 인디케이터 부분이 빨간색에서 녹색으로 변합니다.



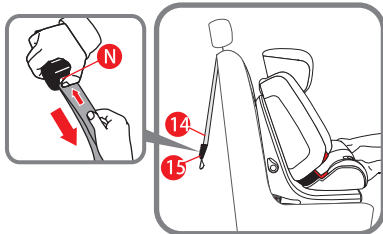
- ISO-FIX 래치 풀림 장치를 한 손으로 돌린 상태에서 카시트를 차량 좌석 방향으로 밀어줍니다. 차량의 등받이 부분에 카시트 후면을 완전히 밀착 시켜줍니다

- 카시트를 움직여 정확하게 장착이 되었는지 다시 한번 확인하시기 바랍니다.



- ISO-FIX 분리 시 ISO-FIX 래치(그림 17)의 레드 버튼을 누른 후 뒤로 당겨 줍니다.
- 분리 후 ISO-FIX 래치는 카시트 본체 내부로 들어갈 때까지 밀어줍니다.

· 탑테더 장착 방법



- 탑테더 후크(그림 15) 부분의 버튼(그림 N)을 누른 후 탑테더 벨트 길이(그림 14)를 늘려줍니다.
- 탑테더 후크는 차량 좌석의 헤드레스트 밑으로 통과시켜줍니다.
- 차량 좌석의 헤드레스트 조절이 되지 않는 경우에는 탑테더 후크를 헤드레스트 위로 넘겨 주시기 바랍니다.

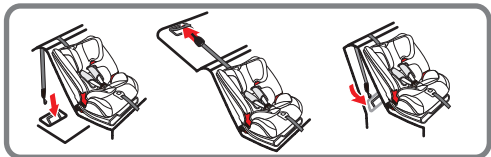


- 차량의 사용설명서에 안내 된 탑테더 연결고리에 탑테더 후크(그림 15)를 연결합니다.
- 탑테더 스트랩(그림 14)을 인디케이터에 녹색 표시가 보일 때까지 당겨줍니다.
- 탑테더 안내 표시가 있는 장소에만 탑테더를 장착하시기 바랍니다.

⚠ 주의!! 탑테더 안내 표시가 있는 위치에만 탑테더를 장착하셔야 합니다.



- 탑테더 연결부위의 지정 위치에는 우측의 안내 표시가 있으니 장착 전 반드시 확인하시기 바랍니다.

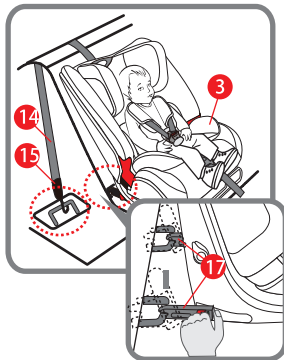


· 토들러 모드 장착 방법



- 토들러 모드의 사용 적정 몸무게와 참고연령은 9kg~18kg, 9개월부터 4세까지 입니다.
- 토들러 모드에서는 카시트의 5점식 안전벨트를 사용해야 합니다.
- 토들러 모드는 ISO-FIX 래치와 탑테더를 이용하여 설치하여 주십시오.

⚠ 위험!! 해당 내용을 지키지 않으면 생명의 위험 또는 중대한 부상을 입을 수 있습니다.



- 카시트 본체 뒷면에 있는 보관함에서 탑테더(그림 14)를 분리하여 헤드레스트 앞으로 넘겨 준 후 보관함을 닫아 줍니다.
- 본체에 내장되어 있는 ISO-FIX 래치를 꺼내 ISO-FIX 연결고리(그림 17)에 고정된 후 카시트를 밀어 차량 좌석에 밀착시켜 줍니다. (ISO-FIX 장착 및 분리 방법 참조 / 13p)
- 탑테더 연결고리(그림 15)에 탑테더(그림 14)를 연결합니다. (탑테더 장착 방법 참조 / 14p)
- 카시트 5점식 안전벨트(그림 3)로 아이를 안전하게 채워 줍니다. (유아를 앉히는 방법 참조 / 8p)
- 이너수선은 아이의 체중이 11kg을 넘기 전까지만 사용하시기 바랍니다.

· 안전한 토들러 모드 사용을 위한 체크리스트

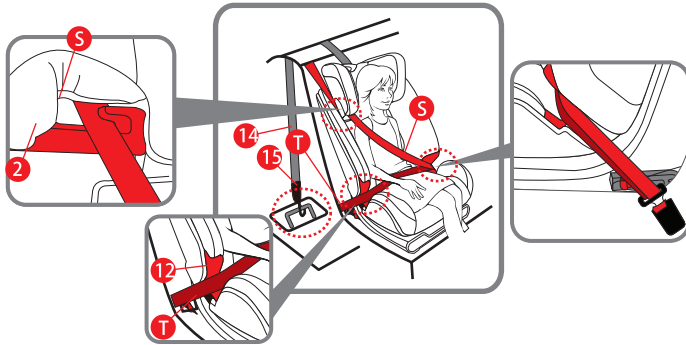
- ✓ ISO-FIX와 탑테더의 각 설치방법을 정확히 확인 후 설치하였는가?
- ✓ ISO-FIX와 탑테더를 장착 후 인디케이터의 녹색 안전표시를 확인하였는가?
- ✓ 탑테더 벨트가 꼬인 상태로 잘못 연결되지는 않았는가?
- ✓ 헤드레스트에 연결된 어깨벨트의 구멍 높이가 아이의 어깨 높이에 맞게 조절이 되었는가?

· 주니어 모드 장착 방법



- 주니어 모드의 사용 적정 몸무게와 참고연령은 15kg~36kg, 4세부터 12세까지입니다.
- 주니어 모드는 차량의 3점식 안전벨트를 사용하여 합니다.
- 주니어 모드는 등받이 각도를 1단계로 조절하여 사용하시기 바랍니다.
- 주니어 모드 설치 전 카시트의 5점식 안전벨트 분리 후 카시트를 설치해야 합니다.
(5점식 안전벨트 분리 및 보관방법 참조 / 10p)
- 주니어 모드는 ISO-FIX 래치와 탑테더를 이용하여 설치하여 주십시오.

⚠ 위험!! 해당 내용을 지키지 않으면 생명의 위험 또는 중대한 부상을 입을 수 있습니다.



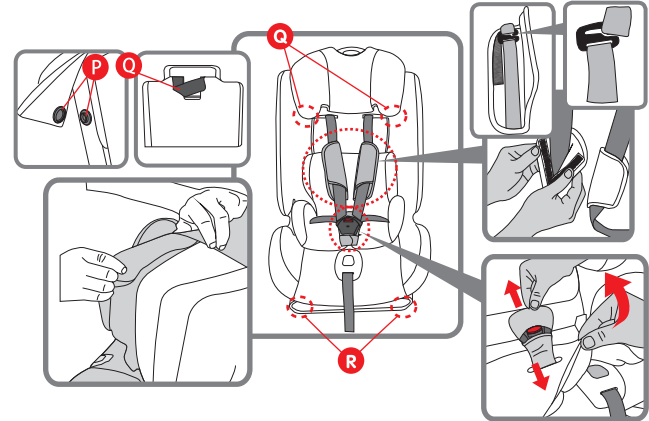
- 카시트 본체 뒷면에 있는 보관함에서 탑테더(그림 14)를 분리하여 헤드레스트 앞으로 넘겨 준 후 보관함을 닫아 줍니다.
- 본체에 내장되어 있는 ISO-FIX 래치를 꺼내 ISO-FIX 연결고리에 고정한 후 카시트를 밀어 차량 좌석에 밀착시키 줍니다.
(ISO-FIX 장착 및 분리 방법 참조 / 13p)
- 탑테더 연결고리(그림 15)에 탑테더(그림 14)를 연결합니다. (탑테더 장착 방법 참조 / 14p)
- 아이를 카시트에 앉힌 후 차량용 3점식 안전벨트(그림 5)를 어깨벨트 가이드(그림 2)와 허리벨트 가이드(그림 12)를 통과하여 안전벨트 버클에 끼워 줍니다.

안전한 주니어 모드 사용을 위한 체크리스트

- ✓ ISO-FIX와 탑테더의 각 설치방법을 정확히 확인 후 설치하였는가?
- ✓ ISO-FIX와 탑테더를 장착 후 인디케이터의 녹색 안전표시를 확인 하였는가?
- ✓ 탑테더 벨트가 고인 상태로 잘못 연결되지는 않았는가?
- ✓ 차량용 어깨벨트가 어깨벨트 가이드 안쪽으로 정확하게 통과했는가?
- ✓ 차량용 안전벨트가 허리벨트 가이드를 정확하게 통과했는가?
- ✓ 차량용 안전벨트의 꼬임이 없는가?
- ✓ 차량용 안전벨트를 강하게 당겨 안전벨트가 팽팽하게 장착되어 있는가?
- ✓ 등받이 각도를 1단계로 조절하였는가?

· 카시트 커버 탈착 방법

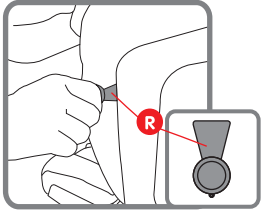
- 카시트 커버를 벗기 전에 카시트의 등받이는 1단계로 조절해 주시고 헤드레스트는 최상단으로 올려주시기 바랍니다.
- 카시트 커버의 분리는 이너쿠션과 안전벨트 커버, 벨트 고정 버클 커버, 헤드레스트 커버, 시트 커버 순서로 모두 분리해 줍니다.



제품의 유지 관리

- 5점식 안전벨트를 풀어 준 후 이너쿠션과 안전 벨트 버클 커버를 벗겨 줍니다.
- 어깨벨트 커버 내부에 있는 연결 플레이트에 연결 된 어깨벨트 스트랩을 풀어 벨트 커버를 벗겨 줍니다.
- 헤드레스트 조절 레버 안쪽의 고정줄(그림 Q)을 풀어준 후 아래에서 위로 헤드레스트 커버를 벗겨줍니다.
- 시트 커버 뒷면에 있는 2개의 단추(그림 P)와 하단에 있는 2개의 고정줄(그림 R)을 풀고 천천히 아래에서 위로 시트 커버를 벗겨 줍니다.

· 카시트 커버 장착 방법



- 카시트 커버를 장착하기 전에 카시트의 등받이는 1단계로 조절해 주시고 헤드레스트는 최상단으로 올려주시기 바랍니다.
- 카시트 커버의 장착은 시트 커버와 헤드레스트 커버, 벨트 고정 버클 커버, 안전벨트 커버, 이너쿠션 순서로 장착해 줍니다.

- 카시트 커버를 장착할 때는 설명서에 동봉 되어 있는 결합용 주걱(R)을 사용하면 카시트 본체 틈 사이로 커버를 쉽게 넣을 수 있습니다.
- 카시트 커버 장착 시에는 풀어주었던 4개의 고정줄(그림 Q)과 4개의 단추(그림 P)를 반드시 끼워 줘야 합니다.

· 카시트 커버의 유지 관리

- 카시트 커버는 카시트의 안전성을 보장하는 중요한 부분이기 때문에, 반드시 SEEC에서 정식 유통되는 커버를 사용하시기 바랍니다.
- 세탁 시 30° 미만의 물에 유아용 중성세제를 이용하여 세탁이 가능합니다.
- 세탁 후에는 바람이 잘 드는 서늘한 곳에서 충분히 건조시켜 주십시오.



Machine wash, cold



Do not bleach



Do not dry cleaning



Do not tumble dry



Do not iron

SEEC 이지픽스 플러스 무상교환 서비스

카시트 무상교환 서비스란?

SEEC 카시트에 아이가 탑승한 차량이 사고 발생 시 후유 아이의 안전을 위하여 SEEC 카시트를 동일 모델 또는 이에 준하는 모델로 무상교환 해 드리는 서비스입니다.

무상교환 서비스 기간 : 구입 후 5년간

무상교환 적용 대상

- SEEC 카시트를 공식 거래처에서 구매하신 고객
- 차량 사고 시 이지픽스 플러스 카시트에 아이가 탑승했을 때
- 사고 후 자차 수리비 250만원 이상, 경차의 경우 신차 차량가의 1/2(보험가액 기준)이 발생한 경우

무상교환 접수 방법

- 사고 발생 후 1년 이내 본사에 사고 접수
- 사고접수 신청서 다운로드 (www.crederemall.co.kr) SEEC 이지픽스 플러스 상품페이지)
- 신청서 작성 후 본사에 사고 접수 사진 첨부, 이메일 접수 : info@crederemall.co.kr

사용상 주의사항

- 에어백이 설치된 앞좌석에는 카시트를 절대 장착하지 마십시오.
- 본 제품은 수입 완제품으로 상품이 훼손된 경우 반품 및 교환을 받으실 수 없습니다.
- 고객 번심으로 인해 발생하는 상품 반송 비용은 고객님께서 부담하셔야 됨을 알려드립니다. (예 : 반품, 색상 교환 등)

A/S 접수 및 문의

1. E-mail: info@crederemall.co.kr을 통해 A/S를 접수합니다.
2. 필수 기재사항 : 성함 / 주소 / 전화번호 / 구입일 / 구입처 / 모델명 / 고장 부위
3. 담당 직원이 내용 확인 후 고객님의 전화를 드립니다.
4. 상담 후 보관하고 개선 박스에 제품을 잘 포장해서서 아래 주소로 택배 발송해 주시면 됩니다. 박스를 요청하실 경우 별도의 비용 (택배비 6,000원)이 부과 됩니다.
- 경기도 광주시 오포읍 고신리 110-10번지 ㈜고레델 물류센터 Tel: 1600-0716
4. 제품은 수령 후 5일 이내에 처리하여 고객님의게 다시 보내드립니다.

SEEC 한국 판매법인 (주)고레델

서울시 송파구 송민로2길 34(잠지동) 북일프라자 2층 TEL.1600-0716

WWW.SEECBABY.CO.KR

